



STRAIL^{lastic} **STRAIL^{WAY}**

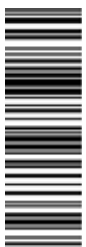


véloSTRAIL

Instruction de montage



Sous réserves de modifications techniques / Rev.04 / 05_2020 / TNA



KRAIBURG STRAIL[®] GmbH & Co. KG | STRAIL[®] | STRAIL^{lastic} | STRAIL^{WAY}

**Pour la France > contactez STRAIL[®] France F-60150 Thourotte | 66 route de Longueil Annel
tél. 03.44.96.03.63 | strail-france@strail.fr | www.strail.fr**

véloSTRAIL est un produit issu de la gamme de passages à niveau **STRAIL®** qui sont des solutions éprouvées, utilisées avec succès depuis 1976 et ce, à l'échelle du globe. Notre savoir-faire comme spécialiste de transformation de caoutchouc et de fabrication de produits spécifiques pour les chemins de fer nous a permis de devenir un des fabricants leaders de ce type de passages à niveau. En choisissant **véloSTRAIL** vous avez opté pour une technologie éprouvée au quotidien qui permet de traverser les passages à niveau en toute sécurité au niveau des voies et ce, durant des années.

Le fabricant décline toute responsabilité en cas de non respect des présentes instructions de montage et d'utilisation de matériaux autres que ceux fournis par le fabricant.

véloSTRAIL – système de platelage avec dalles intérieures



- | | |
|---|---|
| 1 véloSTRAIL dalle intérieure 600 mm (ou 1 200 mm) | 3 Pièce compensatrice |
| 2 véloSTRAIL pièce d'usure | 4 véloSTRAIL dispositif d'antiglissement |

NB

Prière de remplir et compléter une check-list par votre interlocuteur responsable **STRAIL®** ou par la société de pose au préalable.

La pose du système de passage à niveau **véloSTRAIL** doit être effectuée par du personnel qualifié et instruit.

NB > Déterminer définitivement l'usure du rail (La côte de contrôle pour déterminer la dimension de la dalle) ! La côte de contrôle c'est la distance du bord supérieur du rail (= SOK) au point le plus bas de la surface de la traverse (dans l'axe de la voie). Lors d'une commande il faut indiquer cette dimension.

*(Veuillez respecter les documents valables. N'étant pas soumise au service de modification, il conviendra de se procurer la toute dernière en date)

1 / OUTILS REQUIS

Systeme véloSTRAIL

- Diable
- **Pâte de montage*** (STRAIL® pâte de montage ou équivalent)
- Equerre de voie
- Balai et fourche pour le ballast
- **Cliquet*** doté d'une clé mâle coudée pour vis à six pans creux SW 27 (compris dans les fournitures)
- Marteaux de frappe (en plastique, 5 kg)
- Barres pointues
- Petite dalle vibrante pour le compartiment des traverses

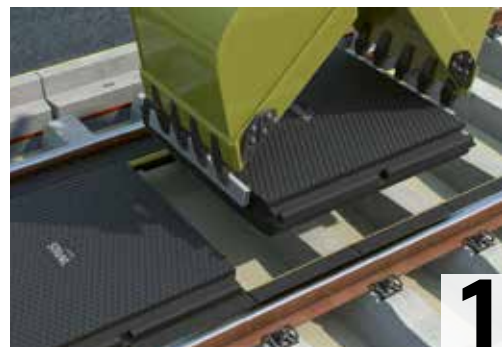
→ Montage manuel >

Dalles intérieures (IP) de 600 mm: env. 4 à 6 hommes
Dalles intérieures (IP) de 1 200 mm: entre 7 et 9 hommes,
pour assurer un montage sans difficulté.

Montage à l'aide d'une minipelle >

entre 4 et 6 hommes, pour assurer un montage sans difficulté.

ATTENTION > Il convient de couvrir les dents de la pelle de manière à ne pas abîmer les dalles (Image 1).



- Les palettes doivent être stockées à la verticale et ne doivent pas reposer les unes sur les autres. Il convient de s'assurer que les dalles ne soient pas déformées!

2 / PRÉPARATION AU MONTAGE

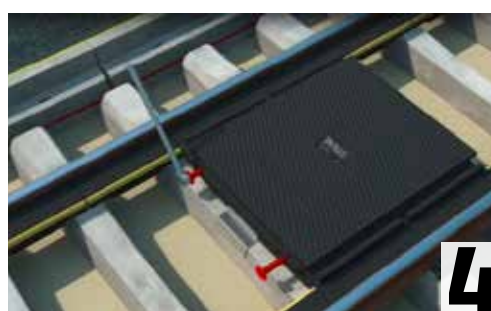
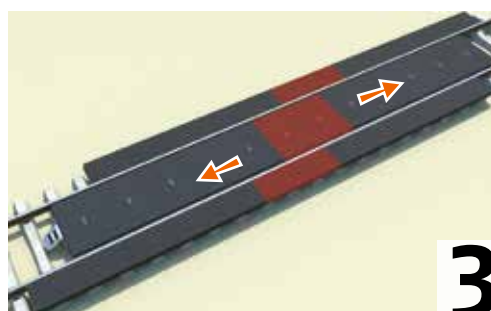
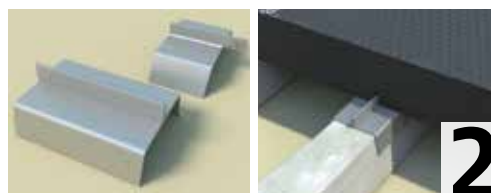
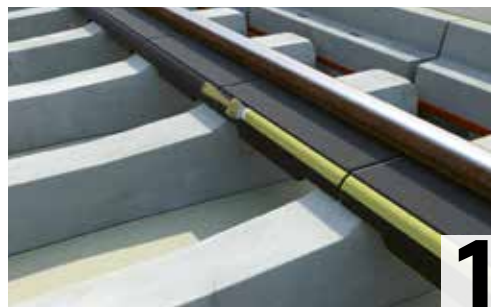
Conditions préalables, mesures et contrôles à effectuer avant la pose de véloSTRAIL

- Traverse en béton, traverse en acier ou traverse en bois rendue plane.
- La selle nervurée ne doit pas être fraisée. En cas de selles nervurées fraisées, il est possible de demander à **KRAIBURG / STRAIL®** de les fraisier de manière à ce que leur surface soit bien plane.
- Remplir de ballast jusqu'à l'arête supérieure de la traverse avant de compacter.
- **La fixation K doit être remplacée par la fixation SKL 19 Vossloh.**
Vous pouvez acheter la fixation SKL 19 Vossloh chez nous.
RECOMMANDATION > Utiliser que des petits fers résistants à la corrosion dans la zone du passage à niveau.
- Mesurer la longueur du passage à niveau et repérer le début, la fin et le centre.
- Vérifier que les traverses soient réparties avec la plus grande précision sur la totalité du passage à niveau en vous servant d'un mètre à ruban suffisamment long. (Le travelage doit être de 600 mm +10/-10 mm). Ne surtout installer pas des distances individuelles entre les traverses consécutivement. Mettre la voie à niveau (hauteur et position latérale) à l'aide du bourrage nécessaire.
- **STRAIL®** devra être consulté en cas de situations particulières, comme p. ex. en cas de rayons, de dévers et de parties ADV !

*(Veuillez respecter les documents valables. N'étant pas soumise au service de modification, il conviendra de se procurer la toute dernière en date)

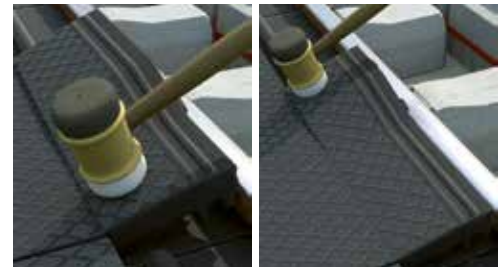
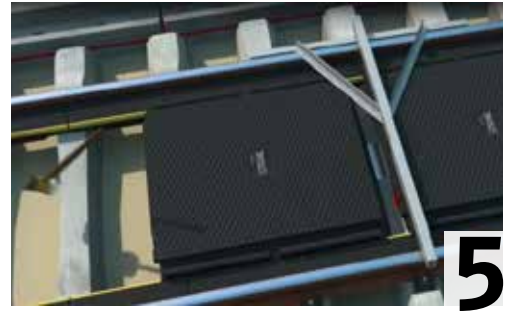
3 / MONTAGE

- Nettoyer les traverses et les rails et vérifier l'écart entre les traverses à l'aide du mètre ruban.
- **Si traverses bois:** Fixer les **protecteurs de traverses*** avec des clous dans la zone où sont posées les dalles **véloSTRAIL**, en veillant à l'alignement de tous les côtés, à l'intérieur (avec au moins 6 des clous livrés) et à l'extérieur (avec au moins 4 des clous livrés chaqu'un). Il convient de stocker les protecteurs de traverses à l'abri du soleil et de les clouer selon l'avancement du chantier.
- Pour faciliter le montage et améliorer le compactage de dalles, nettoyer le patin du rail, les bordures, les pièces compensatrices et les dalles **véloSTRAIL** avant de les recouvrir de **pâte de montage***. (Image 1)
- Poser les pièces compensatrices. Celles-ci sont repérées sur la face supérieure par un **Ⓥ** pour **véloSTRAIL**. Veiller à ce que les dalles montées à l'extérieur portent bien la lettre **Ⓐ** qui signifie extérieur en allemand!
- Mettre en place les pièces d'arrêt. La pièce d'arrêt entoure la traverse depuis le haut. (Image 2)
Placer au milieu de deux dalles **véloSTRAIL** la pièce d'arrêt, empêche les dalles de bouger.
- Pour éviter les usures excessives, il convient de placer la pièce d'arrêt entre les voies et non pas directement sous l'une des voies de circulations principales (la rainure).
- Lors de l'installation des deux premières dalles intérieures et extérieures, commencer **au milieu**, puis continuer en fonction de la droite et de la gauche. (Image 3)
ATTENTION > Après la pose de la première dalle intérieure **véloSTRAIL** il faut mesurer la hauteur à l'aide d'un mètre ruban !
En cas d'une hauteur > 5 mm il faut consulter un interlocuteur STRAIL®!
- Assembler ces dalles en se servant du marteau de frappe en plastique en continu et les visser à l'aide des tirants. (Pour desserrer la tension)
- Visser avec les tirants (pièce du centre marquée en rouge). Il est essentiel de prêter attention à une tension de dalles symétrique et sans joints. (Image 4)



*(Veuillez respecter les documents valables. N'étant pas soumise au service de modification, il conviendra de se procurer la toute dernière en date)

- Vérifier la position des deux premières dalles vissées à l'aide d'une équerre de voie et, le cas échéant, corriger la position en se servant d'un marteau de frappe (90° par rapport au rail). (Image 5)
- Poser les deux prochaines dalles intérieures.
- Assembler ces dalles en se servant du marteau de frappe en plastique et les visser à l'aide des tirants.
- Il convient de monter les pièces d'usure **véloSTRAIL** avant de visser les dernières dalles avec le déflecteur chaque fois.
- Revêtir les dalles intérieures d'une **pâte de montage** au niveau de la queue d'aronde. (Image 6)
- Mettre la pièce d'usure de travers dans les dalles intérieures.
- Assurer la liaison avec la dalle intérieure en se servant de la masse en plastique en donnant des coups bien ciblés au niveau de la queue d'aronde et en commençant par le côté (Image 7).
- Frapper ensuite le crochet de la pièce d'usure dans la zone proche du rail pour le faire passer sous le champignon de rail. (Image 7)
- Frapper les pièces d'usure les unes contre les autres, de manière à obtenir une surface sans faille. (Image 7)
- Visser les derniers tirants une fois que toutes les pièces d'usure **véloSTRAIL** ont été montées.
Pour cela enfoncer tout d'abord les déflecteurs pour le côté tenon / mortaise. Le cas échéant, monter tout d'abord le dispositif d'antiglisement entre la dalle et les déflecteurs. (Image 8)
- Si à la fin du passage à niveau on arrive à un chiffre impair de dalles à visser (600 mm), il conviendra alors de visser les trois dernières dalles avec des tirants d'une longueur de 1 800 mm.



Fin du système de serrage (dernier tirant)

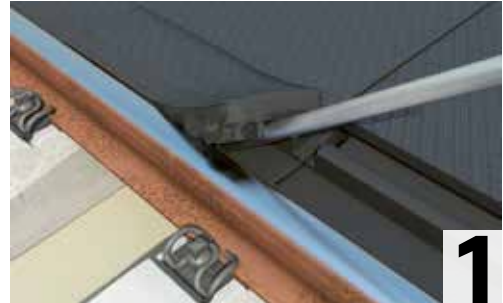
Pièces d'extrémité des tirants* ou tendeurs isolants* ou en cas d'un platelage particulier, monter des cornières d'extrémité*.

**Veuillez respecter les documents valables.*

**(Veuillez respecter les documents valables. N'étant pas soumise au service de modification, il conviendra de se procurer la toute dernière en date)*

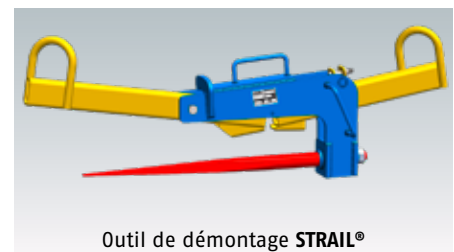
4 / REMPLACEMENT DES PIÈCES D'USURE

- Si l'installation est dotée d'un système de dispositif d'antiglisement, rendre la fente des pièces d'usure accessible, en desserrant les tirants et en retirant les déflecteurs.
- Retirer les pièces d'usure à l'aide d'une barre pointue en l'enfonçant dans la fente. (Image 1)
- Vérifier que les dalles intérieures situées au niveau de la queue d'aronde et que les pièces compensatrices ne soient pas endommagées, les nettoyer et ensuite recouvrir une nouvelle fois la queue d'aronde de la **pâte de montage***.
- Mettre en place les pièces d'usure en les frappant avec le marteau et bloquer les déflecteurs, les tirants ainsi le système du dispositif d'antiglisement.



5 / DÉMONTAGE POUR L'ENTRETIEN DE LA VOIE

- **ATTENTION >** Il convient de s'assurer que les dalles du milieu ont bien été repérées et qu'elles soient bien remontées au même endroit. **A MARQUER.**
S'assurer également que toutes les parties qui vont ensemble ont été correctement repérées (**à marquer**) et qu'elles se trouvent au même endroit au moment du remontage, en cas de dalles compensatrices ou de dalles pour rayon.
- Démontage des **pièces d'extrémité des tirants***, **tendeurs isolants*** ou bien **cornières d'extrémités***
- Ouvrir le système de fixation
- Enlever les déflecteurs et les tirants.
- Faire couler de l'eau savonné entre la tête du rail et les dalles.
- En cas de démontage à l'aide d'une pelle mécanique > utiliser l'**outil de démontage STRAIL®**.
- **OPTIONNEL >** démontage à l'aide d'une pelle mécanique (dotée d'une protection de sa partie dentée).
- Démontez les dalles avec précaution.
- Les pièces doivent être nettoyées avant d'être remontées. **Remplacer les pièces défectueuses.**



DOCUMENTS ASSOCIES

- _ **Mode d'emploi:** Outil de démontage STRAIL®
- _ **Instructions de travail:** pâte de montage, cliquet avec douille, protecteurs de traverse, extrémité de tirants, tendeurs isolants, cornière d'extrémité

NB

Veillez lire attentivement le présent document et installer les produits **KRAIBURG STRAIL** selon les directives du fabricant ou demander à notre service d'installation. Ce document sert uniquement pour votre information dans le cadre de l'utilisation des produits **KRAIBURG STRAIL** et ne vous dispense pas de respecter les directives du fabricant ou de nos services d'installation. Ce document ne transfère aucun droits de propriété intellectuelle. Aucune partie de ce document ne peut être reproduite en totalité ou en partie sans l'autorisation écrite explicitement de **KRAIBURG STRAIL**. **KRAIBURG STRAIL** décline toute responsabilité en cas de non-respect, de mécompréhension ou de défaut de mise en œuvre par vos soins de la présente notice d'installation.

Les informations fournies dans ce document correspondent à notre niveau de connaissance le jour de la publication.
Les conditions de vente générales de **STRAIL-France** sont applicables dans la version actuelle.

***(Veillez respecter les documents valables. N'étant pas soumise au service de modification, il conviendra de se procurer la toute dernière en date)**